



CONCURSO PÚBLICO: PREFEITURA MUNICIPAL

Caderno de questões: Almoxarife

DISCIPLINAS

Língua Portuguesa | Matemática | Informática

INSTRUÇÕES

ANTES DE COMEÇAR A FAZER AS PROVAS:

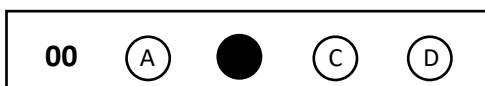
- Verifique se este caderno contém uma prova, com total de 40 (quarenta) questões, sendo 15 de Língua Portuguesa, 15 de Matemática e 10 de Conhecimentos de Informática, sequencialmente numeradas de 01 a 40.
- Caso haja algum problema, solicite ao aplicador a substituição deste caderno, impreterivelmente, até 15 minutos após o início da prova.

AO RECEBER A FOLHA DE RESPOSTA (GABARITO):

- Confira seus dados e, havendo erro, solicite ao aplicador a correção na Ata da Sala.

AO TRANSFERIR A MARCAÇÃO DAS ALTERNATIVAS PARA A FOLHA DE RESPOSTAS (GABARITO):

- Use caneta azul ou preta e aplique traços firmes dentro da área reservada à letra correspondente a cada resposta, conforme modelo:



- Sua resposta NÃO será computada se estiver sem marcação ou se houver marcação de mais de uma alternativa.
- A folha de respostas não deve ser dobrada, amassada ou rasurada.

AO TERMINAR A PROVA:

- A saída com o CADERNO DE PROVAS somente ocorrerá após três horas e quarenta e cinco minutos do início das provas.
- Recolha seus objetos, deixe a sala e, em seguida, o prédio. A partir do momento em que você sair da sala, e até sua saída do prédio, não lhe será permitido o uso dos sanitários.
- Conforme edital, subitem 7.2.7.1, letra c), “Os candidatos serão eliminados se os dispositivos eletrônicos sob seus cuidados emitirem algum sinal sonoro”.
- O candidato que for eliminado deverá obrigatoriamente assinar o Termo de Eliminação do Concurso Público.
- Mesmo que o candidato seja eliminado, conforme item 11.20 do edital, somente será permitido retirar-se definitivamente da sala de prova (objetiva e de redação) após transcorrido o tempo de 2 (duas) horas do início da aplicação das provas, mediante a entrega obrigatória da sua Folha de Respostas e do seu Caderno de Questões, ao fiscal de sala.

Duração total desta prova, incluindo o preenchimento da FOLHA DE RESPOSTAS (GABARITO):

QUATRO HORAS

TEXTO 1

Um boi vê os homens - Carlos Drummond de Andrade

Tão delicados (mais que um arbusto) e correm e correm de um para outro lado, sempre esquecidos de alguma coisa. Certamente, falta-lhes não sei que atributo essencial, posto se apresentem nobres e graves, por vezes. Ah, espantosamente graves, até sinistros. Coitados, dir-se-ia não escutam nem o canto do ar nem os segredos do feno, como também parecem não enxergar o que é visível e comum a cada um de nós, no espaço. E ficam tristes e no rasto da tristeza chegam à crueldade. Toda a expressão deles mora nos olhos — e perde-se a um simples baixar de cílios, a uma sombra. Nada nos pelos, nos extremos de inconcebível fragilidade,

e como neles há pouca montanha, e que segura e que reentrâncias e que impossibilidade de se organizarem em formas calmas, permanentes e necessárias. Têm, talvez, certa graça melancólica (um minuto) e com isto se fazem perdoar a agitação incômoda e o translúcido vazio interior que os torna tão pobres e carecidos de emitir sons absurdos e agônicos: desejo, amor, ciúme (que sabemos nós?), sons que se despedaçam e tombam no campo como pedras aflitas e queimam a erva e a água, e difícil, depois disto, é ruminarmos nossa verdade. (wp.ufpel.edu.br/aulusmm/2017/11/09/um-boi-ve-os-homens-carlos-drummond-de-andrade/)

QUESTÃO 1

No texto 1, predomina a tipologia textual:

- a) descritiva.
- b) narrativa.
- c) argumentativa.
- d) resumo.

QUESTÃO 2

Assinale a alternativa correta sobre o texto 1:

- a) O texto apresenta a visão poética que os seres humanos têm dos bovinos.
- b) O poema é construído a partir da visão que um boi tem dos seres humanos.
- c) Os seres que são o foco do poema são retratados unicamente em sua dimensão física.
- d) Chama atenção do eu lírico a passividade e inatividade dos seres que ele observa.

QUESTÃO 3

Sobre o texto 1, assinale a alternativa que **NÃO** apresenta linguagem conotativa:

- a) “pedras aflitas”.
- b) “sons que se despedaçam e tombam no campo”
- c) “sempre esquecidos de alguma coisa”.
- d) “e como neles há pouca montanha”.

QUESTÃO 4

Assinale a alternativa que apresenta um sinônimo adequado das palavras do poema:

- a) () “perdoar” – negar
- b) () “ruminarmos” – destruímos
- c) () “atributo” – característica
- d) () “melancólica” – irritada

TEXTO 2

A erosão nada mais é do que o deslocamento de terra que acontece de um lugar para o outro. Na natureza, o processo erosivo ocorre pela ação natural do sol, de ventos e, principalmente, da água da chuva. No entanto, práticas do agronegócio podem contribuir para o processo ocorrer, como o desmatamento, plantio em terreno inclinado, queimadas, monocultivo, uso abusivo de fertilizantes e excesso de pastoreio.

A erosão também depende das características físicas, químicas e biológicas de cada solo. Dessa forma, os solos arenosos estão mais sujeitos ao movimento de terra. Embora sejam mais permeáveis, são normalmente muito soltos, o que favorece o trabalho das águas. Solos bem-estruturados, com maior volume de macroporos, têm permeabilidade rápida, facilitando a retenção da água, reduzindo o escoamento superficial e, com isso, o processo erosivo. [...]

Os arrastamentos de terra podem cobrir terrenos férteis com materiais áridos e transportar sedimentos até as águas. Assim, além de terras menos produtivas, a erosão provoca a morte da fauna e flora do fundo dos rios e lagos por soterramento e turbidez nas águas — o que dificulta a ação da luz solar na fotossíntese de algas, essencial para a purificação e oxigenação dos cursos hídricos. A erosão também pode trazer defensivos agrícolas e adubos até os corpos de água. Como consequência, isso pode provocar o desequilíbrio na fauna e flora desses ecossistemas.[...] (summitagro.estadao.com.br/noticias-do-campo/o-que-e-erosao-e-quais-sao-as-consequencias-para-o-solo/).

QUESTÃO 5

Quanto à tipologia textual, o texto 2 pode ser considerado um:

- a) () texto descritivo.
- b) () texto narrativo.
- c) () texto expositivo.
- d) () texto argumentativo.

QUESTÃO 6

Sobre o texto 2, assinale a alternativa correta:

- a) () O tema do trecho em questão é a erosão do solo e principais formas de preveni-la.
- b) () Algumas consequências da erosão são terras com menor capacidade de produção e morte de animais e plantas em corpos d’água, segundo o texto.
- c) () Ventos são o principal agente da erosão.
- d) () O uso de defensivos agrícolas também pode causar erosão.

QUESTÃO 7

Assinale a alternativa que apresenta o antônimo correto das palavras do texto:

- a) () “turbidez” – transparência
- b) () “arrastamentos” – deslizamentos
- c) () “inclinado” – íngreme
- d) () “purificação” – entretenimento

QUESTÃO 8

Assinale a alternativa **INCORRETA** sobre o texto 2:

- a) () O texto sugere que solos mais permeáveis, isto é, que permitem que a água penetre com maior rapidez, são menos propensos à erosão.
- b) () Certas formas de manejo usadas na agropecuária podem contribuir para o aparecimento da erosão.
- c) () Alguns tipos de solo têm maior tendência a apresentar erosão (como os arenosos) dependendo de suas características físicas, químicas e biológicas.
- d) () Desequilíbrios na fauna e na flora de corpos d'água podem ocorrer por causa da fotossíntese de algas nesses ecossistemas.

TEXTO 3

Divertida e sensível, *Eu Nunca...* chega ao fim mantendo o alto nível (Giselle Almeida)

Série criada por Mindy Kaling e Lang Fisher faz bem ao evitar lição de moral na quarta e última temporada

Ser popular, perder a virgindade, não ficar estigmatizada como a garota que teve paralisia depois da morte repentina do pai. No primeiro dia do Ensino Médio, Devi Vishwakumar (Maitreyi Ramakrishnan) sabia bem o que queria e, na sua cabeça, bastava que ela e as melhores amigas, Eleanor (Ramona Young) e Fabiola (Lee Rodriguez), seguissem um plano bem definido para brilharem no Sherman Oaks High. Não demorou muito para a protagonista de *Eu Nunca...* perceber que a vida não segue uma cartilha tão previsível assim.

Quatro anos depois, prestes a se formar e dar início a uma nova etapa da vida, ela continua impulsiva, insegura e competitiva. A série criada e conduzida com muita sensibilidade e competência por Mindy Kaling e Lang Fisher chega ao fim sem lição de moral, com uma Devi ainda ostentando o título de rainha das atitudes impensadas e, a cada episódio, correndo atrás de uma solução de emergência para a última confusão que criou. Qual foi a lição aprendida então? Não era para a adolescente, enfim, amadurecer ao fim de toda essa jornada?

A situação, na verdade, é mais complexa do que isso. Por um lado, a jovem passou a enfrentar seu trauma e a lidar com seus sentimentos, como bem pontua sua terapeuta, Jamie Ryan (Niecy Nash). Por outro, Devi se vê cercada por adolescentes e adultos mentindo para si mesmos, fugindo de decisões difíceis e com dificuldades de expressar o que sentem, como a avó, Nirmala (Ranjita Chakravarty), guardando um segredo da família, ou a prima, Kamala (Richa Moorjani), adiando sua resposta a uma proposta de trabalho. [...]

Em sua quarta e última temporada, *Eu Nunca...* mantém suas principais qualidades: bom desenvolvimento de personagens, diálogos afiados, excelentes citações pop (Kristen Stewart mais uma vez sendo uma referência impagável) e atuações carismáticas desde o elenco principal até os coadjuvantes. Destaque aqui para Trent (Benjamin Norris), o autor dos melhores piores conselhos da temporada; Eric (Jack Seavor McDonald), que cresceu demais ao longo da série e ganhou destaque merecido no episódio em que quer entrar na equipe de natação; e Mr. Shapiro (Adam Shapiro), mais discreto na reta final, mas igualmente sem noção e adorável. A excelente narração do tenista profissional John McEnroe também fica entre os pontos altos da série (infelizmente não podemos dizer o mesmo de Gigi Hadid no episódio de Paxton). [...] (www.omelete.com.br/series-tv)

QUESTÃO 9

Assinale a alternativa correta sobre o texto 3:

- a) () O texto tem caráter expositivo / explicativo, em que o autor não se manifesta no texto, não deixando transparecer suas opiniões.
- b) () O texto é do gênero resenha e, como tal, faz uma avaliação crítica de uma obra, no caso um seriado sobre uma protagonista adolescente.
- c) () Predomina no texto 3 a tipologia narrativa; nele, apresentam-se as venturas e desventuras da personagem central, Devi Vishwakumar.
- d) () O objetivo do texto 3 é entreter e divertir o leitor.

QUESTÃO 10

Assinale a alternativa **INCORRETA** sobre o texto 3:

- a) () No título, as palavras “divertida” e “sensível” se referem a “série”, termo que não está mencionado no título.
- b) () No trecho “Devi se vê cercada por adolescentes e adultos mentindo para **si mesmos**”, os termos em destaque se referem a “adolescentes e adultos”.
- c) () As palavras “referência” e “episódio” (último parágrafo) são acentuadas por motivos diferentes, isto é, a regra de acentuação que explica o acento em uma palavra é diferente da que explica a acentuação na outra.
- d) () No trecho “Devi Vishwakumar (Maitreyi Ramakrishnan) sabia bem o que queria”, os verbos estão na voz ativa.

QUESTÃO 11

Quanto à concordância verbal e nominal, assinale a alternativa correta de acordo com a norma culta:

- a) () O deslizamento das terras superficiais ocasionaram grandes perdas na agricultura na última década.
- b) () Embora houvessem avisos da presença de tubarões naquela praia, alguns banhistas insistiam em entrar no mar.
- c) () Todos os alunos da turma foi ao evento organizado pela escola.
- d) () É proibido entrada de pessoas não autorizadas neste recinto.

QUESTÃO 12

Assinale a alternativa em que todas as palavras estão grafadas corretamente:

- a) () xadrez – assembleia – rio-verdense – consciência – mexer
- b) () misterioza – encharcar – realizar – sacerdotisa – bem-humorado
- c) () má-fé – vestígio – impecílio – piscina – beijo
- d) () ouriço – honra – objetivo – anti-horário – chinês

QUESTÃO 13

Assinale a alternativa correta quanto ao emprego dos pronomes pessoais, de acordo com a norma culta:

- a) () Ela trouxe o livro para mim ler.
- b) () Encontraram o colega na porta do cinema e levaram-no para dentro.
- c) () O gerente atribuiu-a uma nova tarefa naquela semana.
- d) () A filha dele vai viajar com nós.

QUESTÃO 14

Assinale a alternativa **INCORRETA** quanto à regência, de acordo com a norma culta:

- a) () Não estou acostumada com comida apimentada.
- b) () Essa medida é desfavorável aos interesses da empresa.
- c) () Informaram o policial o que tinha acontecido.
- d) () O projeto implica anos de investimentos.

QUESTÃO 15

Observe o período abaixo e assinale a alternativa que completa corretamente as lacunas:

“As moças _____, principalmente a que se _____ na frente, a que de vez em quando _____ a cabeça no ombro do rapaz.” (*Viagem a Petrópolis*, de Clarice Lispector)

- a) () riram – sentara – encostava
- b) () rirão – sentasse – encostava
- c) () ririam – senta – encostou
- d) () riam – sentando – encostou

MATEMÁTICA

QUESTÃO 16

Analise as sequências a seguir:

- I – (4, 8, 14, 16, 20)
- II – (4, 7, 10, 13, 16)
- III – (3, 6, 12, 24, 48...)
- IV – (13, 11, 9, 7, 5)

Sobre as sequências, podemos afirmar que:

- a) () Somente I e II são progressões aritméticas.
- b) () Somente II e IV são progressões aritméticas.
- c) () Todas são progressões aritméticas.
- d) () Nenhuma das sequências representa uma progressão aritmética.

QUESTÃO 17

Quando temos um polinômio, chama-se raiz do polinômio a cada valor de x que o anula ($P(x) = 0$). A esse valor também se dá o nome de zero do polinômio. A raiz de um polinômio pode ser um número real (racional ou irracional) ou imaginário. Qual polinômio a seguir tem as raízes -1 e 4 como solução?

- a) () $P(x) = x^2 + x - 3$
- b) () $P(x) = x^2 + 2x - 6$
- c) () $P(x) = 2x^2 + x - 1$
- d) () $P(x) = x^2 - 3x - 4$

QUESTÃO 18

Quinze funcionários de uma corretora de seguros, trabalhando 8 horas por dia, conseguem atender diariamente 120 clientes. Com uma jornada diária de 9 horas de trabalho, qual é o número de funcionários necessários para atender diariamente 360 clientes?

- a) () 40
- b) () 30
- c) () 25
- d) () 18

QUESTÃO 19

Os peixes de um aquário acometido por uma doença foram morrendo dia após dia, seguindo os termos de uma PG com 1º termo 4 e razão 2. Isto é, no 1º dia morreram 4 peixes, no 2º dia 8, no 3º dia 16, e assim sucessivamente. Se no 6º dia morreram os últimos peixes, qual é o número máximo de peixes que podem ter morrido no último dia?

- a) () 256 peixes
- b) () 128 peixes
- c) () 64 peixes
- d) () 56 peixes

QUESTÃO 20

Uma indústria de placas solares fabrica placas retangulares com as seguintes dimensões: largura $(mx + ny)$ e comprimento $(nx + my)$. A forma fatorada do perímetro de uma placa pode ser expressa por:

- a) $P = 2(m - n)(x + y)$
- b) $P = 4(m + n)(x + y)$
- c) $P = 2(m + n)(x + y)$
- d) $P = (m + n)(x + y)$

QUESTÃO 21

Marcelo aplicou o capital de R\$ 16.000,00 a juros compostos pelo período de 10 meses e à taxa de 1% a.m. (ao mês). Considerando a aproximação $(1,01)^{10} = 1,10$, ao final da aplicação, Marcelo computou o valor aproximado do montante a ser recebido de:

- a) R\$ 18.450,00
- b) R\$ 17.600,00
- c) R\$ 17.050,00
- d) R\$ 16.850,00

QUESTÃO 22

O anagrama é um jogo de palavras que utiliza a transposição ou rearranjo de letras de uma palavra ou frase, com o intuito de formar outras palavras com ou sem sentido. Quantos são os anagramas possíveis que podem ser formados utilizando as letras do nome THIAGO e que começam e terminam com vogal?

- a) 720
- b) 360
- c) 240
- d) 144

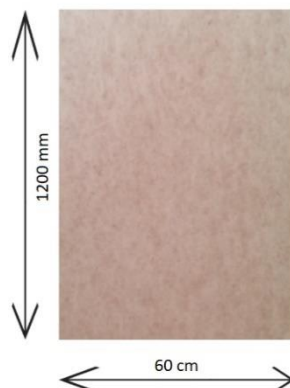
QUESTÃO 23

É comum nas escolas brasileiras e em algumas escolas do exterior dividir o tempo de estudo em aulas de 50 minutos, e não de 60 minutos. Considerando um mês de 4 semanas e que um estudante assiste 6 aulas por dia e estuda 5 dias em uma semana, o número de horas que ele estará em sala de aula em um mês será de:

- a) 25 horas
- b) 75 horas
- c) 90 horas
- d) 100 horas

QUESTÃO 24

Um marceneiro necessita comprar uma placa de MDF semelhante à que é apresentada na imagem a seguir.



Se o preço do metro quadrado do MDF é de R\$ 800,00, ao comprar uma placa com as medidas apresentadas, o marceneiro pagará:

- a) () R\$ 836,00
- b) () R\$ 724,00
- c) () R\$ 576,00
- d) () R\$ 512,00

QUESTÃO 25

Em relação aos conceitos de Estatística, informe se é verdadeiro (V) ou falso (F) o que se afirma e assinale a alternativa que apresenta a sequência correta.

I - () Amostra é o conjunto formado com base no universo estatístico, é utilizada quando a população é muito grande ou infinita.

II - () Probabilidade é dada pela razão entre o número total de possíveis casos e o número de casos favoráveis.

III - () Desvio Médio é a medida de dispersão que avalia o quanto os dados estão dispersos em relação à média aritmética.

IV - () A população ou universo estatístico é o subconjunto formado por todos os elementos que participam de um determinado tema pesquisado.

- a) () F - F - F - F
- b) () F - F - V - F
- c) () V - V - V - V
- d) () V - F - V - V

QUESTÃO 26

Se a Copa do Mundo do Catar, que aconteceu entre 20 de novembro e 18 de dezembro e teve 32 seleções participantes, fosse um campeonato de pontos corridos no qual os 32 times jogam todos entre si, e o campeão seria a seleção com a maior pontuação ao final de todos os jogos, podemos afirmar que o número total de jogos seria de:

- a) () 496
- b) () 398
- c) () 284
- d) () 262

QUESTÃO 27

A quantidade mensal de novos clientes de um determinado clube aumentou no ano passado nas seguintes condições: em janeiro, o clube teve 300 novos clientes; em fevereiro, 380; em março, 460. Esse padrão de crescimento de novos clientes manteve-se nos meses subsequentes. A quantidade total de novos clientes até o mês de agosto desse clube foi de:

- a) () 860
- b) () 1640
- c) () 2980
- d) () 4640

QUESTÃO 28

Paulo Sérgio assinou um contrato de um empréstimo de R\$ 5.000,00 sob o regime de capitalização de juro simples com duração de 4 anos. O contrato estabelece que ele devolverá o capital acrescido dos juros, à taxa de 1,5% a.m., ao final do período de empréstimo, podendo fazer a quitação em qualquer momento

com aplicação da mesma taxa. Passados 3 anos e meio, ele decidiu quitar o empréstimo. Qual será o valor necessário para quitar o empréstimo?

- a) () R\$ 9.275,00
- b) () R\$ 8.150,00
- c) () R\$ 7.750,00
- d) () R\$ 6.875,00

QUESTÃO 29

Sobre as funções, julgue as afirmativas a seguir:

I – O gráfico de uma função polinomial do 2º grau é sempre uma reta.

II – O $f(-2)$ da função $f(x) = 3x^3 - 4x^2 - \frac{8}{x}$ é igual a -36 .

III – 5 é uma das raízes da função $f(x) = x^2 - 7x + 10$.

Analisando as afirmativas, podemos afirmar que:

- a) () Somente I é verdadeira.
- b) () I e II são verdadeiras.
- c) () II e III são verdadeiras.
- d) () Todas são falsas.

QUESTÃO 30

Para muitos, o uso de *containers* no universo da construção civil tem grande aceitação e vem crescendo ao longo dos anos, tanto no Brasil como em outros países. O motivo está nos pontos positivos dessa escolha, relacionados com parâmetros como resistência, mobilidade e sustentabilidade. A figura a seguir apresenta as dimensões de um *container* muito utilizado na construção civil atualmente. Pode-se afirmar que a área total ocupada por um *container* desses é de aproximadamente:



- a) () $36,02 m^2$
- b) () $70,42 m^2$
- c) () $82,61 m^2$
- d) () $92,34 m^2$

INFORMÁTICA

QUESTÃO 31

O sistema operacional consiste em um software ou um conjunto de softwares projetados para gerenciar e administrar todos os recursos disponíveis em um sistema, controlando todos os componentes de hardware, os arquivos e outros softwares instalados no computador. Assinale a alternativa que apresenta somente sistemas operacionais:

- a) () Word, Excel, Linux, PowerPoint

- b) () Windows XP, Android, MediaPlayer, Ryzen
- c) () Android, Windows 10, Linux, MacOS
- d) () MacOS, Writer, Photoshop, Windows 11

QUESTÃO 32

Joana enviou por e-mail para sua supervisora imagens de documentos necessários para o trabalho que desempenha. Sua supervisora, ao verificar a mensagem, reparou que os anexos eram nomeados DOC1.JPG, DOC2.EXE e DOC3.PNG e se recusou a abrir as imagens alegando que o computador de Joana possivelmente estava infectado com vírus. Sobre essa situação, assinale a alternativa correta:

- a) () A supervisora provavelmente notou a extensão de um dos anexos, que é comum a arquivos executáveis e pode ser o arquivo contendo o vírus.
- b) () A supervisora reparou a sequência de números nos nomes dos arquivos, o que pode ser indicador de infecção por vírus.
- c) () A supervisora pode ter percebido que nenhum dos arquivos contém a extensão .TXT, comum a arquivos de imagem.
- d) () A supervisora reparou que os anexos não estavam em formato .BAT, que é mais seguro e poderia ser executado sem maiores problemas.

QUESTÃO 33

Os dispositivos e componentes de um computador são conhecidos como hardware. Cada componente do hardware desempenha uma função específica ou amplia as funcionalidades do computador. Sobre hardware, assinale a alternativa correta:

- a) () Memórias RAM e HDMI são dispositivos de armazenamentos de dados. O computador usa esses dispositivos para guardar arquivos, fotos, vídeos e outras informações para acesso futuro.
- b) () O processador central do computador, também conhecido como VGA, é responsável por manipular informações e executar comandos dos softwares de modo a realizar tarefas.
- c) () Uma placa de rede é um dispositivo de hardware responsável por conectar o computador à internet cabeada. Para conexões sem fio, o computador precisa de um componente chamado scanner.
- d) () HDs e SSDs são hardwares utilizados para armazenamento não volátil de dados, sendo que os SSDs são usualmente mais rápidos e duráveis que os HDs.

QUESTÃO 34

O e-mail é a principal ferramenta de comunicação no trabalho há mais de 20 anos, com mais de 333 bilhões de e-mails enviados diariamente globalmente. Os cibercriminosos aproveitam essa oportunidade, usando ataques de e-mail, *malware* e *phishing* para roubar informações valiosas de empresas. Observe a situação da tirinha a seguir:



Sobre mensagens de spam e observando os critérios de segurança da informação, assinale a alternativa correta:

- a) () E-mails classificados como spam passam automaticamente por um processo de verificação de vírus e outras ameaças virtuais, visto que são enviados por fontes confiáveis e conhecidas do usuário.
- b) () É necessário ter cautela ao abrir anexos de e-mail mesmo quando não classificados como spam, visto que podem conter malwares ou vírus de computador.
- c) () Um spam é qualquer e-mail enviado com arquivos anexados. Os serviços de e-mail geralmente colocam os spams em uma caixa de mensagens especial chamada de “prioridades”.
- d) () Spams, e-mails não solicitados e não desejados, geralmente de natureza comercial ou maliciosa, nunca são encontrados na caixa de entrada, visto que o serviço de e-mail filtra todos.

QUESTÃO 35

Um servidor de um departamento contratou um serviço de armazenamento de arquivos em nuvem para guardar documentos e poder acessá-los de qualquer lugar. O plano contratado oferece 1GB de espaço. Assinale a alternativa que apresenta arquivos que podem ser armazenados juntos nesse serviço sem extrapolar o espaço contratado:

- a) () 10 arquivos .AVI de 250MB cada e 08 arquivos .TXT de 200KB cada.
- b) () 100 arquivos .DOC de 200KB cada e 20 arquivos .RAR com 1TB cada.
- c) () 50 arquivos .TXT de 10KB cada e 10 arquivos .AVI de 1MB cada.
- d) () 8 arquivos .JPG de 20MB cada e 6 arquivos .RAR de 200MB cada.

QUESTÃO 36

A imagem a seguir mostra um trecho da aba “Referências” da versão mais recente do Microsoft Word:



Sobre as funcionalidades mostradas na imagem, assinale a alternativa correta:

- a) () A imagem mostra as funcionalidades de sumário. Elas permitem resumir automaticamente o texto digitado e criar um sumário contendo os pontos mais importantes do texto resumido.
- b) () A imagem mostra as funcionalidades de nota de rodapé e nota de fim. Notas de rodapé aparecem na margem inferior da página, enquanto notas de fim são mostradas ao final do documento.
- c) () A imagem mostra a funcionalidade de lista de figuras, que pode ser acessada ao se clicar na seta na parte inferior da palavra “sumário”.
- d) () A imagem mostra as funcionalidades de nota de rodapé e nota de fim. Ao se criar alguma nota dessa natureza, também é inserido um sumário ou índice remissivo no documento, de modo a facilitar sua edição.

QUESTÃO 37

A imagem a seguir mostra um trecho da aba principal da versão mais recente do Microsoft Word. Analise a imagem e assinale a alternativa correta:



- a) () O texto sendo editado no momento usa a fonte Aptos, tamanho 18. Está sendo editada uma lista com marcadores na qual os itens estão justificados.
- b) () O texto sendo editado no momento é apto para edição. É negrito e sublinhado e possui o tamanho 18.
- c) () Está sendo editada uma fórmula matemática, como indicado pelo ícone “fórmula” na seção “parágrafo”. Os componentes dessa fórmula estão em negrito e itálico.
- d) () O texto sendo editado no momento está em negrito e itálico e faz parte de uma lista numerada cujos elementos estão centralizados.

QUESTÃO 38

Um servidor utiliza o Microsoft Excel para controlar sua rotina de atividades físicas. Para isso, ele registra a cada dia a distância que correu em uma planilha de modo que cada linha da planilha possui os dados de um dia de atividades. Em cada linha ele também faz uso da fórmula a seguir:

=SE(J9>J8);"Melhorei";"Piorei")

Considerando que na planilha as distâncias em metros estão registradas na coluna J, assinale a alternativa que oferece a melhor interpretação do resultado da execução dessa fórmula:

- a) () A fórmula compara os dados da linha 9 com os dados da linha 8. Se no dia registado na linha 8 o servidor tiver corrido por uma distância maior do que no dia da linha 9, será exibida a palavra “melhorei”.
- b) () A fórmula exibirá a palavra “Piorei” se o valor da distância em J9 for menor do que o valor em J8.
- c) () Será exibido um erro, visto que a fórmula digitada possui um parêntese a mais do que o que seria correto.
- d) () Será exibida a palavra “Melhorei” se o valor da célula J9 for maior do que o valor da célula imediatamente abaixo dela na tela.

QUESTÃO 39

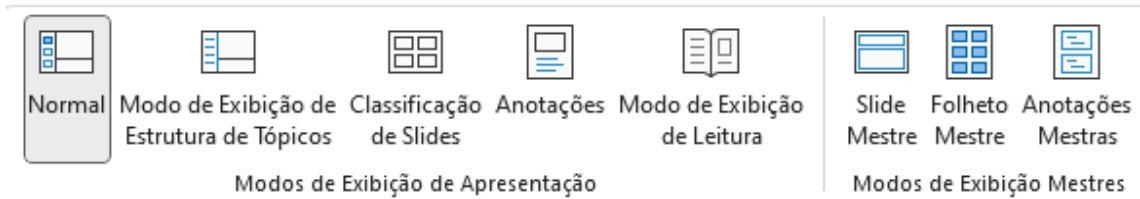
A imagem a seguir mostra diversas seleções de intervalos de células em uma planilha no Microsoft Excel. Considerando que essas seleções não são simultâneas entre si e não existem células mescladas, assinale a alternativa que mostra, sucessivamente, os intervalos de células selecionados na notação utilizada pelo software:

	A	B	C	D	E	F	G
1							
2							
3							
4							
5							
6							
7							
8							
9							

- a) () Intervalo 1 - B2:B8 Intervalo 2 – D3:E4 Intervalo 3 – D6:F6
- b) () Intervalo 1 – B2a8 Intervalo 2 – D3aE4 Intervalo 3 - DaF6
- c) () Intervalo 1 – B8;B2 Intervalo 2 – E3;D4 Intervalo 3 – F6;D6
- d) () Intervalo 1 – B2/B8 Intervalo 2 – D3/E5 Intervalo 3 – D6/F6

QUESTÃO 40

A imagem a seguir mostra um trecho da aba “Exibir” da versão mais recente do Microsoft PowerPoint. Analise as funcionalidades mostradas na imagem e assinale a opção correta:



- a) () A apresentação de slides está em modo de “slide mestre”. Nesse modo, o conteúdo dos slides é oculto e é exibida somente sua formatação.
- b) () Estão sendo exibidos os slides e possíveis anotações deixadas durante sua elaboração na parte inferior da tela. Essas anotações podem ser ocultadas clicando-se em “Modo de Exibição de Estrutura de Tópicos”.
- c) () Ao se clicar em “Modo de Exibição de Estrutura de Tópicos”, todos os elementos gráficos dos slides são ocultados, restando apenas seu texto na tela.
- d) () Estão sendo exibidos os slides na parte principal da tela, possíveis anotações na parte inferior e suas miniaturas na lateral. Para trocar qual slide está sendo exibido na parte principal da tela, basta clicar em sua miniatura.